

K A I S E I P R I M A R Y S C H O O L



森
の
あ
る
小
学
校

Where Learning Grows
in the Forest

4月は桜、5月はつつじ…。海星には四季折々の木や花があります。
木々に囲まれた、虫や花の生命と向き合える森があります。
教室だけでは学べない、「今」しかできないたくさんの経験。
海星っ子はマリアさまと共に豊かな自然の中で生き生きと大切な6年間を過ごします。

教育目標

愛をもって真理にむかう

あなたがたは、
地の塩である。
あなたがたは、
世の光である。

…マタイ15章

教育理念

カトリック精神を
基盤とする人間教育
豊かな個性を育む
少人数教育
国際性を培う
国際教育・英語教育

宗教教育

お祈りすることで
培われる、謙虚な姿勢と
感謝する心
神様の存在を
身近に感じ、日々神様と
お話(お祈り)しています。

創立者の精神

The Founder's Spirit

1877年、マリ・ド・ラ・パシオンは、アシジの聖フランシスコのように、最も貧しい人々に
つかえるために、マリアの宣教師フランシスコ修道会を創り、インドで活動を始めました。
この一粒の種は、世界(80か国)に広がっていきました。

1898年、マリ・ド・ラ・パシオンは、ハンセン病の人々のお世話をするために、
5人のシスターを日本の九州、熊本に派遣しました。

日本での福祉や医療、教育などの分野での活動の始まりです。

それから70年後の1968年(昭和43年)、わたしたちの学校

“海星女子学院附属小学校”が、誕生しました。

わたしたちは、マリ・ド・ラ・パシオンの心を大切に、困っている人々と共に生きる喜びを
味わう人に成長していきましょう。この一粒の種を受け継ぎ、友だちと仲良く学び、遊びましょう。
神様が教えてくださった、“地の塩・世の光”となるために。



沿革

History

1898 (明治31年)

- ・イタリアのローマに本部を置く
「マリアの宣教師フランシスコ修道会」来日
- ・熊本修道院創設
- ・全国各地※で社会福祉・教育・医療事業に献身

※関連事業

- 【札幌】
- ・天使病院・天使大学
- 【北広島】
- ・天使の園
- 【宇都宮】
- ・宇都宮海星女子学院(高・中・幼)
- 【東京】
- ・聖母大学(現上智大学)
- ・聖母病院・聖母の園老人ホーム
- 【神戸】
- ・神戸海星病院・神戸海星女子学院大学
- ・神戸海星女子学院(高・中・小)
- 【熊本】
- ・慈恵病院・待労院診療所(ハンセン病)
- ・聖母の丘(老人福祉事業) など

1952 (昭和27年)

- ・マリア幼稚園を高宮に設立

1964 (昭和39年)

- ・福岡海星女子学院高等学校開校

1968 (昭和43年)

- ・マリア幼稚園、高宮より移転
- ・福岡海星女子学院附属小学校開校

1984 (昭和59年)

- ・小学校現校舎落成

2008 (平成20年)

- ・ガイアの森整備、芝生広場設置

2009 (平成21年)

- ・第34回 日本私立小学校連合会九州地区教員研修会 会場校

2010 (平成22年)

- ・あおぞら広場設置・理科室整備(～現在)

2011 (平成23年)

- ・放課後教室開始
- ・幼小一貫教育(かがく教室・かいが教室)開始

2012 (平成24年)

- ・保健室改装・図工室整備

2013 (平成25年)

- ・学院創立50周年・記念事業ルルドの聖母建立

2014 (平成26年)

- ・認定こども園 マリア幼稚園開設

2016 (平成28年)

- ・アンジハウス開設(アクティブ・ラーニングホール)

・「English Box」開始

2017 (平成29年)

- ・小学校開校50周年・アスレチック木製遊具設置

2018 (平成30年)

- ・第42回 日本私立小学校連合会九州地区教員研修会 会場校

2020 (令和2年)

- ・プログラミング学習開始

2021 (令和3年)

- ・ICT教育・オンライン授業本格的に実施

2021 (令和3年)

- ・「ことばの教室」開始

2021 (令和3年)

- ・インドネシア姉妹校レジーナ・パシス・ジャカルタと姉妹校交流開始

2023 (令和5年)

- ・校友会誌ひかり創刊50号記念誌発行

2024 (令和6年)

- ・「情報科」開設・「自学教室」開始

2025 (令和7年)

- ・放課後教室 増設

01 宗教を要としたやさしい心の育成

聖書に親しむ「全校のつどい」や毎週の宗教の時間、宗教行事を通して、子どもたちは「霊的な刺激」を豊かに受けます。また、「海星100冊」や「海星俳壇」を通して、読書や俳句作りに親しみます。自己の内面をみつめ、自他を共に大切に
するやさしい心や生き方を育みます。

02 自然を大切にする行動力の育成

春は桜やモンシロチョウ、夏はひまわりやカブトムシ、秋は栗やトンボ…。子どもたちは、たくさんの生き物
や植物に触れられる「ガイアの森」が大好きです。豊かな自然とのふれ合いを通した体験的な学習は、自然を
愛する心情や行動力を育てます。

03 科学的な味方・考え方の育成

豊かな自然と共に、本校の理科室は教具・備品が豊富に整備されています。その特性を生かし、観察・実験の充実
を図ることで科学的な見方・考え方を育てます。1、2年生には、他校にない「かがくのひろば（理科的な楽しい授業）」
があります。

04 英語力・国際性の育成

全学年70時間程度の英語の時間に、ALTと日本人英語教師、担任等の3人によるきめ細かで楽しい授業を行っています。
3～6年生の希望者には英語検定に挑戦する放課後の英語教室を実施しています。身につけた英語力を外国人との交流に
生かし、国際性を育てます。

05 深い学びの実現、社会性の育成

他者と聴くことを主眼にして交流し、自分の考えを見直す「聴き合い活動」を通して、主体的・対話的で深い学び
が実現することを目指します。また、清掃や行事等で異学年による「たてわり活動」や支え合う集団づくりを通して
社会性を育てます。

06 個に応じた学びの充実（複数教師による少人数指導）

個々の学びを大切にするために、複数の学年で担任と副担任の2名体制を実施しています。また、宗教、英語、理科、図画
工作、音楽、体育等は教科専任制で、特に宗教、英語、理科等は複数教師による指導・支援を行っています。

※希望者には、サッカー、水泳、体操教室、硬筆、プログラミングの放課後教室を実施しています。



ここは森のある
小学校です

**160万都市福岡に
こんなステキな小学校があります!**

海星小学校は、「最も弱い立場の人」を大切に
するマリアの宣教者フランシスコ修道会の
シスター方によって創立され、以来59年、
カトリック校として歩んできました。「小さき」
を大切にするヨーロッパ・スタンダードの
学校です。

子どもたちが小学校を卒業する12歳までに
身につけてほしい基本的な資質・能力・態度を、
「12歳のわたしほく」として掲げています。



福岡海星女子学院附属小学校

校長 深井 隆弘



12歳の わたしぼく

もとめる | 認識力、解決力、学ぶ力、態度が育っています

1. 授業、体験活動、読書の時間などを通して、他者に「聴く」ことを尊重し、知的好奇心を持って自ら学び考える力を身につけて、本質を見ぬく力を養い、中等教育の学習活動へと踏み出します。
2. 文章表現においても口頭による表現でも、自分の考えをきちんと表すことができます。英語においても基本的なコミュニケーション能力が身についています。
3. 自国の文化を理解するとともに、広く世界に目を向け、世界の中のさまざまな出来事が歴史や宗教などの複雑な要因を持つことに気づき始めています。
4. 情報化社会の中で、情報をうのみにせず「公正さ」を持って取捨選択し、判断しようとする習慣が育ち始めています。
5. 自然環境を大切にしようとする心を持ち、「いのち」に対する畏敬の念が育っています。自然界の美しさに気づき、味わうことができます。

かかわる | 人にかかわる能力が伸びています

1. まわりの人々に支えられていることを自覚し、他者を大切にしつつ自分を素直に表現することができます。
2. 福岡海星小学校の一員として、進んで自分を活かすことができる喜びを感じています。
3. 集団の中で必要に応じてリーダーシップをとることができます。またリーダーを助けて協力する動きをつくり出すこともできます。
4. その場にふさわしい言動をとることができ、奉仕活動などの体験を通して、自分が豊かになっていることを発見し始めています。
5. 海星のネットワークや体験学習などを生かし、常に日本や世界の現状に関心を持ち、能力に応じたかかわりを始めています。

感じる | 人を越えた存在を感じ、カトリックの 教えに根ざして生きる方向性を持っています

1. どんな時でも神様から大切にされていることに気づいています。
2. イエス様マリア様の生き方を知り、祈りを通して神様に心を向けることができます。
3. イエス様が人を愛されたように、社会や人のために自分を使うことができます。
4. イエス様のみ旨（価値観）で判断し、行動することができます。
5. すべての存在の土台に神様の愛があることを知り、生きていくことができます。

高める | 自己を伸ばし高める力が育っています

1. 日常のさまざまな場面において、自ら考え決定したことを誠実に達成しようと努力します。
2. 「ポータル学習」などの体験を生かし、自らの足跡を振り返り、自分自身をしり、受け入れることができます。
3. 「聴き合い活動」などの体験を生かし、自分と異なる他者のさまざまな考えに心を開き、柔軟な姿勢で生きることの大切さを知っています。
4. 自分の将来の可能性を、海星の学校生活で培われてきた価値観に基づいて模索し、失敗を恐れず新しい経験に踏み込むことができます。
5. 人と共に、人に役立つために生きようとするのが、自己を成長させ世界の平和につながることを知り始めています。

はたらく | 強い意志と、働く意欲を持っています

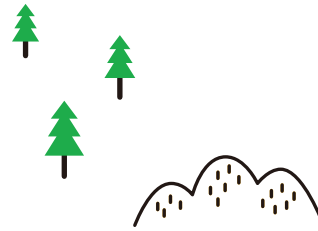
1. 約束ごとの重みに対する感覚を持ち、行動します。
2. その場の要望・要請に進んで応える力が育っています。
 - 気のむかないことにも取り組みます。
 - 骨おしめせず身体を動かします。
 - 根気強く最後までやりぬきます。
3. 世間の風潮やまわりの雰囲気にならなず、自立して行動しようとしています。
4. さまざまな条件や限界がある複雑な社会の中で「参加」をして課題を解決しようとしています。
5. 物質的な華やかさのみにとらわれず、堅実に生きようとする生活態度が身につけてきています。

感じる

人を越えた存在を感じ、
カトリックの教えに根ざして
生きる方向性を持っています



マリア様のミサ



カトリックならではのカリキュラムです

祈りに始まり、祈りに終わる学校生活です。
毎週全校のつどいや宗教の時間に校長先生、
宗教専科の先生方から聖書のお話を聴きます。
子ども達は感じたことや思ったことを「みこ
とば作文」に表現し6年間ファイリングし、
振り返ることができるようにしています。

マリア様のミサや慰霊ミサなどの行事では
全員で静かに祈る時間を体験します。6年生は、
学びの集大成として宗教劇を演じます。



6学年宗教劇

全校のつどい



12歳の
わたしはく

Search

もとめる

自ら学び考える力、
自分の考えをきちんと表す能力が
身についています

理科

福岡市有数の設備をもつ理科室で五感を感じる体験が、子どもの実験力、観察力と好奇心を育み、「理数脳」をつくっていきます。



理科室で
お世話に
なってるよ!
(ミジンコ)



Lets' English

英語

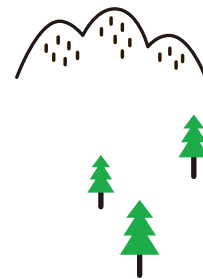
1年生から週2時間ALTと日本人英語教師（JTE）、担任等教師計3人によるきめ細かな授業を実施し6年間で、英語を使い、進んでコミュニケーションを図ろうとする子どもを目指しています。放課後には英検取得を目標とする「English Box」の教室もあります。

4・6年生のサマーキャンプでは、佐世保にてホームビジットを体験します。

ハワイの姉妹校ハハイオネ小学校、インドネシア姉妹校レジナ・パシス・ジャカルタとの国際交流、併設する高等学校国際教養コースとの交流もあり、英語教育は国際教育と一体化しています。



ホームビジット



図画工作



体育



音楽



12歳の
わたしはよく

Deal with

かかわる

まわりの人々に
支えられていることを自覚し
人にかかわる能力が伸びています



長崎県島原地区にて
自然宿泊体験学習



5年生は、自然宿泊体験学習で漁家（又は農家）のご家庭に民泊し、寝食をともにして心の交流を行います。4年生は、福祉の学習として盲養護老人ホーム松月園の方々と交流します。1年生から3年生は夏季合宿があるなど、それぞれの学年で人と関わる心と態度が育まれます。



松月園との交流



科学のひろば

理科室には
福岡市一の充実した
実験道具・備品が
整備されているよ!



国際交流



ハワイやジャカルタなどの小学生との交流



スマイル活動

スクールカウンセラーによる
集団づくり



幼稚園との交流



わくわくこどもランド

小学校で
いろんなことを
おしえてもらって
たのしいな



かがく教室



かいが教室



小学校体験

12歳の
わたしはよく

Develop

高める

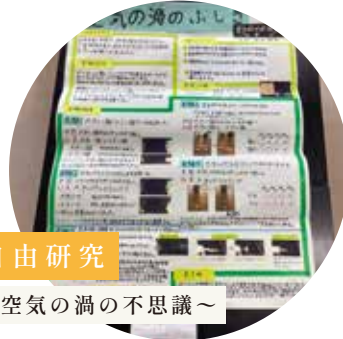
自ら考え決定したことを
誠実に達成しようと
高める力が育っています



プログラミング学習



立腰教育



自由研究

～空気の渦の不思議～

club activities

クラブ活動



サッカー



ドッジボール



英語

その他のクラブ

- 音楽
- 家庭科



ペアでの聴き合い

聴き合い活動は、友だちの考えを聞くことを通じて
自分の考えを見直し、広げ深める交流活動です。



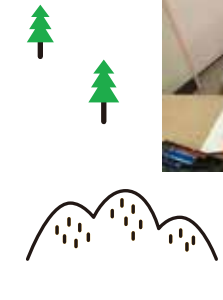
全体での聴き合い



色んなりゅうがあなよ。



図工



委員会活動

12歳の
わたしはよく

Work

はたらく

自ら考え決定したことを
誠実に達成しようと
高める力が育っています

主体的・対話的に学んだことを行動にうつしたり、
学校全体のためにはたらいたりする姿を
目指しています。



持ち回りで、
校舎内外の清掃活動や
お手伝い



ガイヤの森清掃



愛校バザー環境整備



朝の挨拶運動



清掃活動



理科委員会



保健環境委員会



宗教委員会



放送委員会



体育委員会

その他の委員会

- 運営委員会
- 図書委員会



03 芝生広場



04 認定こども園
マリア幼稚園



05 カトリック老司教会



06 アシジハウス



02 南運動場



慈しみのマリア像

01 ガイアの森



ガイアの森で
基地づくり!



福岡市南区の緑深い丘にある
老司池や学院の森に囲まれた
自然がいっぱいの小学校です。





07 ルネ下の母

08 海屋女子学院
高等学校



09 北運動場



10 たぬきの森





～8:15 | 登校

みんなと仲良く登校します



8:15～ | 海星タイム

聖書にふれたり、読書をしたりしています。



8:25～ | 朝の会

一日のスタートとなる貴重な時間です。



8:45～ | 午前授業

積極的に授業に向かっています。



10:20～ | 20分休み

子どもたちは外で元気に遊びます。



12:15～ | お昼

愛情いっぱいのお弁当楽しみです。



12:40～ | 昼休み

ガイアの森で自分たちの遊びを見つけます。



13:10～ | マリアンタイム

4～6年は、合唱や英語・ICT教育などのクラスに分かれて学び合います。



13:15～ | 掃除

毎日の掃除で学校はきれいです。



13:30～ | 午後授業

みんな楽しく学んでいます。



15:05～ | 帰りの会

一日を振り返る大切な時間です。



15:30～ | 下校

神さまにお祈りして下校します。

放課後教室

ことばの教室



1・2年生と日本語学習が特に必要な児童を対象に、月・火・水・金曜日に「ことばの教室」を開いています。言葉に慣れ親しみ正しい日本語を話したり、読んだり、書いたり、聴いたりすることを指導します。

English Box

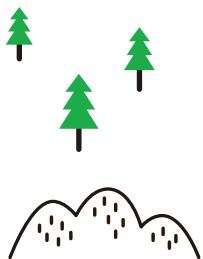


3～6年生を対象に月・火・水・金曜日「English Box」を開いています。英語検定4級、5級取得をめざし、文字を書いたり読んだりの勉強と簡単な会話を指導します。

プログラミング教室



その他、水泳教室、体育教室、サッカー教室、硬筆教室があります。教室によって対象学年や曜日、時間が異なります。



前期

4月

April

- 入学式
- 歓迎遠足
- 授業参観
- 武者飾り
- 避難訓練



入学式



歓迎遠足



修学旅行

5月

May

- マリアさまのつどい (ミサ)
- 新体力テスト
- 授業参観
- 修学旅行 (6年) (長崎・島原・熊本)
- ファミリースポーツデー



ファミリースポーツデー



マラソン大会

6月

June

- み心のつどい (夏の公開参観日)
- 水泳学習
- 自然宿泊体験学習 (5年)
- 夏季合宿 (1~3年)
- サマーキャンプ (4・6年)



クリスマス会

7月

July

- 国際交流 (中国やハワイとの交流)
- 夏休み



水泳学習



ひな祭り



豆まき

8月

August

- 夏休み



夏季合宿



送別レクリエーション



感謝のミサ

9月

September

- 避難訓練
- 授業参観



卒業おめでとうございます



卒業式

後期

10月

October

- 愛校バザー
- インドネシア姉妹校交流
- 秋の公開参観日
- 芸術鑑賞



11月

November

- 入学試験 (ファミリー)
- 慰霊祭
- マラソン大会



12月

December

- クリスマス会 (ミサ)
- 創立記念日



1月

January

- 新年揮毫会
- 入学試験 (一般)
- 授業参観



2月

February

- ひな飾り
- 豆まき
- インドネシア姉妹校交流
- 送別レクリエーション
- 新1年生保護者説明会

3月

- 3月11日を想うつどい
- 海星の心を受け継ぐつどい
- 感謝のミサ
- 卒業式



学用品・制服紹介

Supplies



ランドセル

サブバック



ふでばこ



上ぐつ



体育館シューズ

身だしなみを
整えよう!!



制服



体操服

施設紹介

Facilities



理科室



図工室



音楽室



図書室



保健室



カウンセリングルーム



マリアロビー



フランシスコホール



ステラロビー



体育館



芝生広場



北運動場



南運動場



アジハウス





上智福岡中学校
52回生 井手野 弘明

海星小に似た中学校

ぼくは、上智福岡中学校に通っています。上智福岡中学校は題名にもある通り、とても海星小に似ています。近くには、福岡市動物園があり、学校の敷地内には大きなグラウンドが近くに二つもあります。

上智中学校は、海星小と同じキリスト教の学校で、週に一回聖書朗読があります。その他にも、宗教の授業があり、定期テストにも宗教の科目があります。このおかげで、中学校でも楽しく宗教を学ぶことができています。上智中学校には大きな二つの行事があります。それは文化祭と体育祭です。この二つの行事は高校生の先輩方が主体になって開催していただきます。先輩方のチームワークとリーダーシップにはおどろかされ、楽しく行事を

おこなうことができ、日々感激しています。部活はテニス部に入ってます。練習はとてもきつくて、大変ですが、大会に向け一生懸命に練習を取り組んでいます。

その他にも、入学して最初に合宿があり、そこで友達をつかったりどのようにしたらいいクラスをつくれるかを三日間考え、最終日にみんなで発表します。この合宿を通して友達をつくれるので、友達がいない心配はなくなります。

僕はたまたま、こんなことがあったと海星小での出来事を思い出すことがあります。普通に学校に通っている一日一日はとても大切だったと感じました。ぜひ残りの一日一日をいい思い出をつくり、上智福岡に来てみてください。



西南学院中学校
52回生 栗原 侑那

迷いながらも一歩づつ

海星小学校のみなさん、お元気ですか。私が西南中学校に入学して思ったと感じたことを、今回は紹介できればと思います。

私が中学校に入ってまず驚いたことは規模の大きさです。西南中学校は小学校と比べ生徒数、施設の広さ共に桁違いです。私は登校初日に人の多さと校舎の広さに圧倒され、まるで迷路に迷い込んだような気分になりました。でも、今では校舎や生徒を見ても何も思わなくなりました。(慣れって怖いですね) また、西南中学校は行事の規模も圧倒的です。その中で私が印象に残っているのは体育祭です。西南中学校の体育祭は何とみんな大好きPayPayドームで行われます。私はそこで会場のアナウンスを任せられました。中学校に入学して初めての舞台上で緊張しましたが、小学校での経験を生かし最後までやり切ることができました。このように西南中学校の体育祭は生徒が主体となって運営するので一人ひとりが欠かせない存在になることができます。また、体育祭以外でも西南中学校は生徒が自主的に行動する機会がたくさん与えられます。小学校とは違い先生が丁寧に指示をしてくれることがなくなり、最初は不安でしたが、今は、友達と協力することで責任感が芽生えたと思います。

ふり返ってみると、小学校での経験が今の私を支えていることに気づきます。海星小学校で学んだこと、先生から頂いた言葉は私の宝物です。これからも私は海星小学校で頂いた宝物を糧に西南中学校でさまざまなことに挑戦し、成長していきたいと思っています。そして、いつかみなさんの元気な姿に会える日を楽しみに待っています。



◎スクールバス

朝便(7:45到着予定) 令和7年度現在



A コース…福大・城南方面

(油山団地前—福大前—茶山—城南区役所—梅光園1丁目—小笹—長丘—寺塚—長住東公園—桜町—柏原—海星小)

B コース…薬院方面

(若久—神田町—西鉄高宮駅—西鉄平尾駅—浄水通り—西鉄薬院駅—三宅—和田—向新町—老司四角—海星小)

C コース…大橋方面

(警弥郷—的場—西鉄大橋駅—塩原—高木—井尻六角—JR南福岡駅—千歳町二丁目—光町—大土居—JR博多南駅西口—海星小)

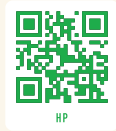
・乗車定員が限られていますので、公共の交通機関の利用が困難又はご家族での送迎が困難な方を優先いたします。希望される方が全員乗車できるとは限りません。

・スクールバスの利用につきましては、本校が定める「スクールバスの利用に関する規則」について、お子さまと保護者の方でご確認していただきます。

・スクールバスの駐車場・時刻については、学校が指定する場所・時刻となります。ご承知おきください。

・帰り便(平日)は、下校時刻に合わせて、帰り早便(低学年)が3台、帰り遅便(高学年)が3台運行しております。

※諸般の事情により、コース・駐車場・時刻・乗車人員が変更になる場合があります。ご承知おきください。



URL <https://f-kaisei.ed.jp/shogakko/>



福岡海星女子学院附属小学校

〒811-1346 福岡市南区老司 5-29-2 TEL 092-565-4951 FAX 092-565-4959

